

УДК 32.019.51

DOI: 10.21209/2227-9245-2021-27-8-74-85

ФАКТОРЫ ФОРМИРОВАНИЯ ИНВЕСТИЦИОННОГО ИМИДЖА ПРИМОРСКОГО КРАЯ В РАМКАХ ПОЛИТИКИ «РАЗВОРОТА РОССИИ НА ВОСТОК»

FACTORS OF CREATING THE INVESTMENT IMAGE OF PRIMORSKY KRAY WITHIN RUSSIA'S "TURN TO THE EAST" POLICY



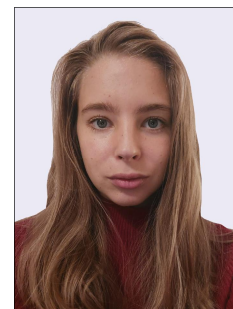
Е. Н. Давыборец,
Дальневосточный федеральный
университет, г. Владивосток
westlake@yandex.ru

E. Davyboresc,
Far Eastern Federal University, Vladivostok



Л. Ф. Головачева,
Дальневосточный федеральный
университет, г. Владивосток
golovacheva.lr@dvfu.ru

L. Golovacheva,
Far Eastern Federal University, Vladivostok



А. А. Мадянова,
Дальневосточный федеральный
университет, г. Владивосток
a553844184@gmail.com

A. Madyanova,
Far Eastern Federal University, Vladivostok

С «разворотом России на Восток» важное место стали занимать вопросы сотрудничества дальневосточных территорий со странами Азиатско-Тихоокеанского региона. Для успешного сотрудничества необходимо формировать эффективный имидж, который будет привлекать партнеров, туристов, а также инвесторов, чьи вложения – необходимое условие успешного развития экономики и региона в целом. *Объектом исследования* является имидж региона. *Предмет исследования* – факторы формирования инвестиционного имиджа Приморского края. *Цель исследования* – научно обосновать факторы формирования инвестиционного имиджа Приморского края в рамках политики «разворота России на Восток». *Методология исследования.* В работе использовались принципы объективности, развития, всеобщих связей. В основу исследования легли традиционные общенаучные *методы* – общелогические, теоретические, эмпирические. Активно применялись анализ, синтез, индукция, дедукция. Авторы исследуют инвестиционный имидж Приморского края на современном этапе: проблемы, с которыми сталкивается территория, ее сильные стороны, направления, которым необходимо дальнейшее развитие. Выделяются и анализируются девять базовых объективных факторов инвестиционного потенциала края, которые являются основой инвестиционного имиджа. Исследуется инвестиционная политика органов власти в Приморском крае и деятельность институтов развития: нормативно-правовая база, проводимые мероприятия, услуги, оказываемые потенциальным инвесторам и пр. Также анализируется имиджевая политика органов власти Приморского края

Ключевые слова: инвестиционный потенциал; факторы инвестиционного имиджа; Приморский край; Дальний Восток; сотрудничество; инвесторы; туристы; экономика региона; органы власти; нормативно-правовая база

With Russia "turning to the East", the issue of cooperation between Russian Far Eastern territories and the countries of the Asia-Pacific Region has gained special importance. For successful cooperation, it is necessary to form an effective image that will attract partners, tourists, and investors, whose funding is a necessary condition for successful development of the economy and the region as a whole. The object of the research is the image of the region. The subject of the research is the factors of forming investment image of Primorsky Krai. The objective of the research is to scientifically substantiate the factors of forming investment image of Primorsky Krai within the policy of Russia's turn to the East. Research methods. Principles of objectivity, development, universal ties have been used in the work. The study is based on traditional scientific methods - logical, theo-

retical, empirical. Analysis, synthesis, induction, and deduction have been actively used. The authors examine the investment image of Primorsky Krai at the present stage: the problems the territory faces, its strengths, the direction it should be developed in the future. Nine objective factors of the investment potential of the region essential for the investment image have been identified and analyzed. The investment policy of the authorities in Primorsky Krai and the activities of development institutions have been investigated: regulatory and legal framework, ongoing activities, services provided to potential investors, etc. The image policy of the authorities of Primorsky Krai have also been analyzed

Key words: investment potential; investment image factors; Primorsky Krai; Far East; cooperation; investors; tourists; regional economy; authorities; regulatory framework

Введение. «Поворот на Восток», объявленный национальным приоритетом в 2013 г., является масштабной стратегической целью Российской Федерации. Политика «разворота на Восток» предполагает интенсификацию отношений с азиатскими партнерами, а также устойчивое развитие дальневосточных территорий страны. Для этого необходимо не только бюджетное финансирование, но и привлечение внешнего капитала, который будет способствовать созданию наиболее благоприятных условий для использования потенциала региона.

С целью привлечения внешних инвестиций регион должен быть привлекательным в глазах потенциальных инвесторов, то есть иметь благоприятный инвестиционный имидж. Регион должен осознаваться инвесторами как значимый, перспективный, престижный, обладающий высоким потенциалом, а значит гарантирующий получение прибыли от вложенных средств. Для этого формируется его привлекательный образ – имидж, который является контролируемым аспектом территории, поддается корректировке и регулярно нуждается в ней.

Объектом исследования является имидж региона.

Предмет исследования – факторы формирования инвестиционного имиджа Приморского края.

Цель исследования – научно обосновать факторы формирования инвестиционного имиджа Приморского края в рамках политики разворота России на Восток.

Методология исследования. В работе использовались принципы объективности, развития, всеобщих связей.

В основу исследования легли традиционные общенаучные *методы* – общелогические, теоретические, эмпирические. Активно применялись анализ, синтез, индукция, дедукция.

Инвестиционный имидж представляется как психологическое явление массового сознания, складывающееся под воздействием многообразных объективных (реально существующих) и субъективных (целенаправленного информационного воздействия) факторов.

В условиях глобализации, размывания национальных культур и стирания границ между государствами имидж территории приобретает особо значимую роль. По словам многих исследователей, он становится важным аспектом, наличие и уровень развития которого во многом определяют эффективность политической и экономической деятельности государства, социальную стабильность, устойчивость его внутривнутриполитических процессов [5].

В эпоху глобализации регионы вынуждены выстраивать стратегию конкурентоспособности для создания и закрепления в массовом сознании своего благоприятного имиджа с целью формирования положительного отношения к ним в политической, экономической, культурной, общественной и деловой сферах. Именно имидж территории становится приоритетным фактором, влияющим на темпы политического и социально-экономического развития.

Имидж территории – это «целенаправленно сформированный образ той или иной территории, обладающий определенными ценностными характеристиками и призванный оказывать воздействие на потребителей с целью обеспечения конкурентоспособности территории и привлечения в нее дополнительных ресурсов» [11. С. 30]. Инвестиционный имидж территории – это комплексный образ социальных, экономических, организационных, правовых, политических, социокультурных особенностей территории, определяющих ее притягательность для вложения финансовых средств через оценку состояния

инвестиционной привлекательности территории, предпочтений, условий и требований инвесторов, механизма взаимодействия органов власти, бизнеса, контрагентов и общест­венности [18. С. 8].

Инвестиционный имидж служит инстру­ментом экономического развития террито­рии: именно на него в первую очередь ори­ентируются инвесторы, принимая решение о вложении капитала. Основная цель инвести­ционного имиджа – привлечение инвестиций для развития потенциала территории, след­ствием чего, в том числе, становится улуч­шение социального благосостояния прожи­вающего на ней населения. Положительный инвестиционный имидж является ведущим фактором для создания конкурентоспособ­ного региона [16].

Инвестиционный имидж призван отра­жать конкурентные преимущества региона и нивелировать его недостатки, при этом оставаясь правдивым. Он базируется на двух группах факторов – *объективных* (различ­ные реальные характеристики территории) и *субъективных* (транслируемая информация о территории и особенности ее восприятия конкретной аудиторией).

Объективные факторы образуют инве­стиционный потенциал региона, или инве­стиционную емкость. Инвестиционный потенциал региона – это способность всех имеющихся в распоряжении региона эконо­мических ресурсов (как собственных, так и привлеченных извне) обеспечивать под­держание на должном уровне благоприят­ного инвестиционного климата и реализа­цию инвестиционной деятельности исходя из социально-экономической политики ре­гиона [2. С. 206].

Мы согласны с исследователем Н. К. Ка­лугиной, которая представляет инвестици­онный потенциал региона как совокупность следующих потенциалов: инвестиционного, ресурсно-сырьевого, производственного, по­требительского, инфраструктурного, трудо­вого, институционального, инновационного, финансового, туристического [9]. Эти харак­теристики являются базовыми для восприя­тия территории инвесторами и запечатления её в сознании потенциальных партнеров.

Ликвидность и рентабельность инвести­ционной деятельности в регионе находится в прямой зависимости от данных объективных факторов. Так, институциональные факторы

обеспечивают удобство ведения инвестици­онной деятельности, туристические способ­ствуют узнаваемости региона, инфраструк­турные обеспечивают техническую сторону реализации инвестиционных проектов и т. д.

С точки зрения инвесторов, наиболее важными факторами формирования имиджа территории являются общие условия веде­ния инвестиционной деятельности в реги­оне, так как от них напрямую зависит полу­чение прибыли. Поэтому, формирование имиджа в рамках инвестиционной политики направлено, в первую очередь, на создание экономических, правовых, организационных, институциональных и иных условий для при­влечения капитала.

Вместе с тем, современное информа­ционное общество живет по законам рекла­мы. В современном мире «хороших» терри­торий множество. Но если они не известны, то ими не интересуются. Необходимо це­ленаправленно создавать многогранный и уникальный образ, который возможен толь­ко при целенаправленной информационной политике. То есть, путь к успеху – это обе­спечение и материальных (объективных), и информационных (субъективных) условий, которые в совокупности будут обеспечивать привлекательный инвестиционный имидж, запечатленный в сознании общественности и потенциальных инвесторов.

Субъективные факторы имиджа терри­тории включают два основных компонента. Во-первых, это определенные действия тех, кто формирует и транслирует информацию о территории, что во многом зависит от мест­ной власти, её отношения к имиджмейкингу и необходимости продвижения территории как единого продукта. Во-вторых, это восприя­тие региона его потребителями: властью, местными жителями, туристами, предпри­нимателями, инвесторами, основанное на собственном опыте и транслируемой инфор­мации. Данное восприятие, преломляя все информационные потоки о регионе, является важным фактором его имиджа.

Рассмотрим основные факторы инве­стиционного имиджа Приморского края: состояние региона на данном этапе развития, его показатели по основным сферам жизне­деятельности.

Приморский край является стратеги­ческим регионом России. Он расположен в самой восточной части, в окружении круп­

нейших государств Северо-Восточной Азии: соседствует с Китаем, Северной Кореей, Японией и Южной Кореей, выход к которым обеспечивает незамерзающее Японское море, и к более дальним странам в бассейне Тихого океана. В Приморье находятся восточные морские ворота России: Владивосток и Находка – конечные пункты Северного морского пути.

Выгодным географическое положение края делают также наличие разнообразных природных условий и ресурсов, уникальность их сочетания, накопленный социально-экономический потенциал, транспортная и инфраструктурная освоенность. Географическое положение региона благоприятствует международному сотрудничеству с соседствующими странами. Однако имеет место и негативная сторона – удаленность от экономического центра страны, окраинность и ограниченность контактов с соседними регионами.

В Приморском крае открыты крупные и уникальные месторождения полезных ископаемых: разведаны запасы угля, железных руд, меди, свинца, цинка, олова, вольфрама, бора, флюорита, редкоземельных элементов, висмута, индия, оценены запасы титана, выявлены ресурсы углеводородного сырья, идет добыча меди, вольфрама, флюорита, разнообразных строительных материалов, цементного сырья, вермикулита, цеолитов, коллекционных и облицовочных камней, сырья для керамзита и каменного литья, перлитов, фарфорового камня и др. [1]. Ресурсный минеральный потенциал Приморья отличается наличием больших запасов цветных и редких металлов, горно-химического сырья.

Степень использования недр в Приморье самая высокая в ДВФО: здесь учтено 56 видов минерального сырья – и по этому показателю край входит в первую пятерку субъектов Российской Федерации. Приморье располагает достаточной минерально-сырьевой базой для развития горно-добывающей и обрабатывающей отраслей экономики, а также связанных с этим транспортных и энер-

гетических отраслей. В отличие от других субъектов Дальневосточного федерального округа, горно-добывающая отрасль которых зачастую монопрофильна, уникальность Приморского края состоит в том, что здесь добывается около 20 видов рудных и нерудных полезных ископаемых [17. С. 130]. Таким образом, богатство ресурсного комплекса края позволяет говорить о высоком ресурсно-сырьевом потенциале.

В Приморском крае развито промышленное производство. Приморскстат выделяет следующие отрасли промышленного производства: лесозаготовка; рыболовство; добыча полезных ископаемых; обрабатывающие производства; обеспечение электроэнергией, газом и паром; кондиционирование воздуха; водоснабжение, водоотведение, организация сбора и утилизации отходов; деятельность по ликвидации загрязнений [8].

Промышленный потенциал Приморского края достаточно высок. Однако в промышленном производстве практически не представлена инновационная продукция. Так, удельный вес инновационной продукции в объеме ВРП составляет 0,16 %, что почти в 40 раз ниже, чем в среднем по стране (71-е место в России) и в 12 раз ниже, чем в среднем по ДФО (7-е место)¹. Кроме того, экономика региона имеет сырьевую направленность и перспективность инвестиций в обрабатывающие производства. На долю производства, связанных с глубокой переработкой природных ресурсов, приходится менее 30 % инвестиций [14. С. 47].

Один из показателей инвестиционно-го потенциала региона – потребительский. Это совокупная покупательная способность населения, которая зависит от уровня средней заработной платы, средней величины пенсий и величины среднедушевых доходов населения [15]. Уровень среднемесячной номинальной начисленной заработной платы жителей Приморья по итогам 2020 г. составил 50105 р.², что на 2,48 % меньше среднего показателя по России за анало-

¹ Стратегия социально-экономического развития Приморского края до 2030 года. – Текст: электронный // Министерство экономического развития Российской Федерации. 2018. – URL: <https://economy.gov.ru/material/file/d02f9629c0fec9f90a6449ae4647e72c/strategprimorsk.pdf> (дата обращения: 17.09.2021).

² Среднемесячная заработная плата. – Текст: электронный // Территориальный орган Федеральной службы государственной статистики по Приморскому краю. 2021. – URL: <http://31.173.231.114:81/dg1/DBInet.cgi?pl=2224090> (дата обращения: 17.09.2021).

гичный период – 51352 р.³ Средний размер пенсий в Приморском крае в 2020 г. составил 15321,9 р.⁴ Росстат сообщает, что среднедушевой денежный доход населения Приморского края по итогам 2020 г. достиг 37342 р. в месяц⁵, что составляет 2,6 прожиточного минимума, установленного постановлением Правительства Приморского края № 936-пп от 05.11.2020⁶.

Приморский край занимает 15-е место по уровню среднедушевого дохода среди регионов Российской Федерации, что позволяет говорить о высоком потребительском потенциале. Однако невысокая численность постоянного населения, в 2020 г. составившего 1 895 868 человек⁷, приводит к тому, что в совокупном потребительском потенциале России Приморье занимает далеко не лидирующую роль⁸.

В Приморском крае наиболее развитая в пределах ДФО инфраструктура всех видов транспорта, включая нефте-газопроводы, железнодорожные и автомобильные трассы, морские порты, аэропорты, аэродромы и посадочные полосы. Сильные стороны транспортной инфраструктуры края – это Транскорейская и Транссибирская магистрали, международные транспортные коридоры

«Приморье-1» (морские порты Владивосток, Восточный, ЖДПП Пограничный, Находка МАПП Пограничный и ДАПП Полтавка), и «Приморье-2» (морские порты Зарубино, Посьет, Славянка МАПП Краскино и ЖДПП Махалино), «связывающие российско-китайскую сухопутную границу и морские порты Приморского края» [29]. Они формируют единое транспортное пространство, покрывающее все транзитные направления, как внутренние, между странами Азии, так и внешние – между странами Европы и АТР⁹. Однако уровень развития железных дорог отстает от потребностей грузоотправителей, а автодорожная сеть зачастую не соответствует нормативным требованиям и потребностям¹⁰.

По данным за 2020 г., трудовые ресурсы Приморского края составляют 1193,5 тыс. человек, в том числе занятые в экономике – 924,7 тыс. человек и лица, незанятые в экономике – 181,9 тыс. человек¹¹. При этом производства края нуждаются в работниках: потребность предприятий в работниках, заявленная в службах занятости по городским округам и муниципальным районам на конец 2020 г., составляет 57499 человек¹². В Приморском крае отмечено наличие трудовых

³ Среднемесячная номинальная начисленная заработная плата работников в целом по экономике Российской Федерации в 1991–2021 гг. – Текст: электронный // Федеральная служба государственной статистики. 2021. – URL: <https://rosstat.gov.ru/storage/mediabank/t1.xlsx> (дата обращения: 17.09.2021).

⁴ Средний размер месячных пенсий по городским округам и муниципальным районам. – Текст: электронный // Территориальный орган Федеральной службы государственной статистики по Приморскому краю. 2021. – URL: <http://31.173.231.114:81/dg1/DBInet.cgi?pl=2364002> (дата обращения: 17.09.2021).

⁵ Среднедушевые денежные доходы населения по субъектам Российской Федерации (новая методология). – Текст: электронный // Федеральная служба государственной статистики. – URL: https://rosstat.gov.ru/storage/mediabank/urov_10subbg-nm.xlsx (дата обращения: 17.09.2021).

⁶ Об установлении величины прожиточного минимума на душу населения и по основным социально-демографическим группам населения Приморского края за III квартал 2020 года: постановление правительства Приморского края [от 5 ноября 2020 г. № 936-пп]. – Текст: электронный // Официальный интернет-портал правовой информации. 2020. URL: <http://publication.pravo.gov.ru/Document/View/2501202011060002> (дата обращения: 17.09.2021).

⁷ Оценка численности постоянного населения на 1 января 2020 года и в среднем за 2019 год. – Текст: электронный // Федеральная служба государственной статистики. – URL: <https://rosstat.gov.ru/storage/mediabank/Popul2020.xls> (дата обращения: 17.09.2021).

⁸ Потребительский спрос: региональные различия // Бюллетень о текущих тенденциях российской экономики. – 2020. – № 63. – С. 9.

⁹ Инвестиционная стратегия Приморского края до 2030 года. – Текст: электронный // Инвестиционный портал Приморского края. – URL: <https://invest.primorsky.ru/files/guide/strategy/invest-strategy-2030.pdf> (дата обращения: 17.09.2021).

¹⁰ Стратегия социально-экономического развития Приморского края до 2030 года. – Текст: электронный // Министерство экономического развития Российской Федерации. – 2018. – URL: <https://economy.gov.ru/material/file/d02f9629c0fecf90a6449ae4647e72c/strategprimorsk.pdf> (дата обращения: 17.09.2021).

¹¹ Трудовые ресурсы и занятость населения. – Текст: электронный // Территориальный орган Федеральной службы государственной статистики по Приморскому краю. – 2021. – URL: <https://primstat.gks.ru/storage/mediabank> (дата обращения: 17.09.2021).

¹² Потребность предприятий в работниках, заявленная в службах занятости по городским округам и муниципальным районам на конец года. – Текст: электронный // Территориальный орган Федеральной службы государственной статистики по Приморскому краю. – 2021. – URL: <https://primstat.gks.ru/folder/27186> (дата обращения: 17.09.2021).

ресурсов высокой квалификации в больших масштабах по сравнению с другими регионами Дальнего Востока. Так, на 2020 г. в сфере образования было занято 54977 человек¹³. По уровню образования населения Приморье находится на седьмом месте среди регионов Дальнего Востока¹⁴. В качестве проблем региона можно выделить более низкий, по сравнению со среднероссийским, уровень производительности труда, а также продолжающуюся убыль населения, и связанные с ней старение и демографическую нагрузку¹⁵.

Таким образом, можно говорить о том, что регион обладает трудовыми ресурсами, однако качественные показатели эффективности труда Приморского края находятся на среднем уровне.

По оценке рейтингового агентства RAEX, Приморский край занимает 15-е место в рейтинге институционального потенциала¹⁶. Приморский край обладает развитой структурой органов исполнительной власти и специализированных институтов развития¹⁷. Здесь реализуются крупные проекты с капиталом государства и иностранных компаний. Так, свою деятельность ведут такие компании, как Роснефть, Транснефть, Газпром, «Соллерс», Siemens (Германия), КОТРА (Республика Корея), Lotte Confectionary Co LTD (Республика Корея), Komatsu Corporation (Япония), SKF (Швеция), Роллс-Ройс Марин Корея Лимитед (Республика Корея), Эрнст энд Янг (Великобритания), Mazda (Япония), Japan Airlines (Япония)¹⁸.

В крае имеется большое количество территорий со специальными режимами хозяйственной деятельности. В 2013–2017 гг. после провозглашения разворота политики России на Восток в ДФО введен режим территорий опережающего развития, дальневосточный гектар, режим свободного порта Владивосток, включивший южные прибрежные и приграничные территории Приморского края, в которых действует льготный порядок налогообложения, упрощены процедуры по оформлению документации, а также усреднение тарифов для дальневосточных производителей, введены льготные цены для авиапассажиров [12. С. 9].

Высокий инновационный потенциал Приморского края определяется также и научно-техническим, и образовательным потенциалом: на территории края находятся институты Дальневосточного отделения Российской академии наук и высшие учебные заведения федерального и регионального уровня. В результате появилась возможность реализации эффективной инновационной политики, основными задачами которой являются: развитие инновационной инфраструктуры, модернизация и развитие деятельности ведущих компаний отрасли, поддержка перспективных высокотехнологичных малых и средних предприятий Приморья, расширение экспорта и масштабирование международного сотрудничества инновационных компаний Приморского края, развитие кластеров Приморского края¹⁹.

¹³ Среднегодовая численность работников организаций по Приморскому краю по видам экономической деятельности (с 2017 года по ОКВЭД 2). – Текст: электронный // Территориальный орган Федеральной службы государственной статистики по Приморскому краю. – URL: <http://31.173.231.114:81/dg1/DBInet.cgi?pl=2223014> (дата обращения: 17.09.2021).

¹⁴ Стратегия социально-экономического развития Приморского края до 2030 года. – Текст: электронный // Министерство экономического развития Российской Федерации. – 2018. – URL: <https://economy.gov.ru/material/file/d02f9629c0fec cf90a6449ae4647e72c/strategprimorsk.pdf> (дата обращения: 17.09.2021).

¹⁵ Об утверждении Стратегии социально-экономического развития Приморского края до 2030 года. – Текст: электронный // Электронный фонд правовых и нормативно-технических документов. – 2018. – URL: <https://docs.cntd.ru/document/550322279> (дата обращения: 17.09.2021).

¹⁶ Топ-20 регионов по институциональному потенциалу. – Текст: электронный // RAEX Rating Review. – 2020. – URL: https://raex-rr.com/country/region_potential/rating_of_regions_by_institution_potential (дата обращения: 17.09.2021).

¹⁷ Об утверждении Стратегии социально-экономического развития Приморского края до 2030 года. – Текст: электронный // Электронный фонд правовых и нормативно-технических документов. – 2018. – URL: <https://docs.cntd.ru/document/550322279> (дата обращения: 17.09.2021).

¹⁸ Инвестиционная стратегия Приморского края до 2030 года. – Текст: электронный // Инвестиционный портал Приморского края. – URL: <https://invest.primorsky.ru/files/guide/strategy/invest-strategy-2030.pdf> (дата обращения: 17.09.2021).

¹⁹ Стратегия социально-экономического развития Приморского края до 2030 года. – Текст: электронный // Министерство экономического развития Российской Федерации. – 2018. – URL: <https://economy.gov.ru/material/file/d02f9629c0fec cf90a6449ae4647e72c/strategprimorsk.pdf> (дата обращения: 17.09.2021).

Вместе с тем, уровень инновационной активности Приморского края не в полной мере соответствует актуальному инновационному потенциалу региона. Однако следует отметить, что инновационная политика Приморского края является частью социально-экономической политики, проводимой региональными властями, и разрабатывается Правительством Приморского края на долгосрочный и среднесрочный периоды. Поэтому большинство проектов носят глобальный характер, в свете чего можно говорить о положительных тенденциях в региональной инновационной системе.

Другой важный показатель инвестиционного потенциала региона – финансовый. Он рассматривается как совокупность накопленных, привлекаемых и образующихся в результате хозяйственной деятельности финансовых ресурсов, поступающих в распоряжение экономических агентов, обуславливающих достижение стратегических целей социально-экономического развития региона [2. С. 94]. По данным ТАСС, общие параметры бюджета Приморского края на 2021 г. составили по доходам 139,7 млрд р., по расходам – 144 млрд р. Прогнозируемый дефицит составит 4,27 млрд р., однако его возможно покрыть за счет остатков средств на едином счету краевого бюджета по итогам 2020 г. [4]. Помимо этого, власти региона регулярно получают финансирование из федерального бюджета, поэтому можно говорить о том, что регион справляется с реализацией бюджетного потенциала.

Довольно высок туристический потенциал Приморья. Край находится на первом месте в Дальневосточном Федеральном округе по развитию туристской инфраструктуры и сосредоточению большого количества культурно-исторических объектов. Высокий уровень перспективности туристско-рекреационного потенциала Приморского края обуславливается сочетанием относительно благоприятных природно-климатических условий, привлекательностью горно-таежных ландшафтов, наличием природных источников минеральных вод и лечебных грязей [17. С. 203].

На территории Приморского края известно более 2 тыс. археологических и исторических памятников, имеющих важное культурное значение. Для развития научно-познавательного туризма может быть использован потенциал национальных и природных парков, заповедников, заказников и других особо охраняемых территорий и природных объектов [11. С. 77]. Помимо природного богатства регион имеет большое количество социально-культурных объектов: музеи, памятники, картинные галереи, выставочные центры, океанариумы, кино-театры, оркестры, театры, цирки, стадионы, спортивные комплексы, различного рода досуговые учреждения объектов²⁰.

Таким образом, объективные факторы инвестиционного имиджа края в целом можно оценить как удовлетворительные. Они активно развиваются, имея ряд проблем, и в то же время, потенциал для активного роста и совершенствования.

Теперь рассмотрим шаги, предпринимаемые органами региональной власти и институтами развития с целью оптимизировать благоприятное восприятие Приморского края местными жителями, населением других территорий, а также иностранными гражданами, в том числе потенциальными инвесторами.

Разработана стратегия социально-экономического развития Приморского края до 2030 г. Это программа стратегического развития, в которой предусмотрены приоритеты, цели, задачи и направления социально-экономической политики региона; показатели достижения целей, сроки и этапы реализации стратегии; планируемые результаты других объектов²¹. Основная ее цель – к 2030 г. сделать Приморский край индустриальным, инновационным, культурным, транспортно-логистическим центром Дальнего Востока, имеющим высокий уровень жизни людей и передовое экономическое развитие. В основе стратегии лежит концепция «Европа в Азии», что отвечает интересам и потребностям стран АТР. Таким образом, можно говорить о том, что региональные власти выделяют стратегически важные направления

²⁰ Инвестиционная стратегия Приморского края до 2030 года. – Текст: электронный // Инвестиционный портал Приморского края. – URL: <https://invest.primorsky.ru/files/guide/strategy/invest-strategy-2030.pdf> (дата обращения: 17.09.2021).

²¹ О стратегическом планировании в Российской Федерации: Федеральный закон [от 28 июня 2014 г. № 172-ФЗ (последняя редакция)]. Текст: электронный // Консультант Плюс. URL: http://www.consultant.ru/document/cons_doc_LAW_164841/74f85ba6abe37892e7003b166454f4bc3291b51e/ (дата обращения: 17.09.2021).

развития края, которые отразятся и на состоянии инвестиционного имиджа региона.

Региональными властями Приморского края ведется активная деятельность по совершенствованию инвестиционного климата региона. Для привлечения инвестиций власти края создали специализированные органы и институты. Так, Инвестиционный Совет Приморья рассматривает предложения по улучшению инвестиционного климата и стратегии развития региона, совершенствует механизмы развития инвестиционной и предпринимательской деятельности, сопровождает проекты, предлагаемые к реализации на территории края. Инвестиционное агентство Приморского края занимается привлечением новых стратегических партнеров, взаимовыгодное сотрудничество с которыми позволит полностью раскрыть потенциал Приморского края, а также предоставляет услуги в сфере улучшения инвестиционного климата в Приморском крае. Агентство Стратегических Инициатив фокусируется на создании условий для личного и профессионального развития, высокого уровня жизни и работы населения. АО «Корпорация развития Приморского края» – это региональный институт развития, деятельность которого направлена на повышение инвестиционной привлекательности региона и улучшение качества жизни жителей Приморья. В этом ряду следует назвать АО «Корпорация развития Дальнего Востока», которая осуществляет функции по управлению территориями опережающего социально-экономического развития и свободным портом «Владивосток».

В разделе «Инвестиционные проекты» на сайте Инвестиционного агентства Приморского края представлены ключевые проекты в следующих отраслях: промышленность, производство строительных материалов, строительство, медицина, рыбное хозяйство, спорт и культура, логистика, судостроение, сельское хозяйство. Для каждого из проек-

тов представлены описание, преимущества, детали (объем требуемых инвестиций, вложенные инвестиции, источники финансирования, срок окупаемости (PBP), внутренняя норма доходности (IRR), чистая приведенная стоимость (NPV), описаны стадии проекта, а также указана форма участия инвестора объектов²². Это позволяет инвестору выбрать привлекательный для него проект и получить необходимую информацию.

Власти совершенствуют законодательство и налогообложение (принято постановление, утверждающее Порядок отбора инвестиционных проектов объектов²³, введен инвестиционный налоговый вычет); активно разрабатывают мотивационные механизмы привлечения инвестиций (СПВ, TOP) [9].

В распоряжении администрации Приморского края № 89-ра от 13.02.2019 «О стандарте деятельности органов местного самоуправления Приморского края по обеспечению благоприятного инвестиционного климата в Приморском крае на 2019–2020 годы» введены единые требования к двадцати положениям, определяющим инвестиционные задачи муниципальных властей: например, разработка инвестиционного паспорта муниципального образования (далее – МО), ежегодное инвестиционное послание главы МО, наличие возможности прямой связи инвесторов с главой МО, проведение кадастровых и землеустроительных работ, формирование удобной инфраструктуры для размещения объектов инвесторов и т. д.²⁴

В 2020 г. сотрудниками департамента проектного управления Агентства проведено 35 мероприятий по улучшению инвестиционного климата Приморского края. Например, встреча с предпринимателями на тему «Создание комфортных условий для ведения бизнеса в Приморском крае», заседание Организационного штаба по реализации в Приморье лучших практик Национального рейтинга по инвестиционному климату и «до-

²² Инвестиционные проекты. – Текст: электронный // Инвестиционное агентство Приморского края. – URL: <https://invest.primorsky.ru/ru/projects/> (дата обращения: 17.09.2021).

²³ Об отборе инвестиционных проектов в целях признания их приоритетными инвестиционными проектами Приморского края: постановление Администрации Приморского края от 29.08.2019 № 560-па. – Текст: электронный // Официальный интернет-портал правовой информации. – URL: <http://publication.pravo.gov.ru/Document/View/2500201908290001> (дата обращения: 17.09.2021).

²⁴ О стандарте деятельности органов местного самоуправления Приморского края по обеспечению благоприятного инвестиционного климата в Приморском крае на 2019–2020 годы: распоряжение администрации Приморского края от 13 февраля 2019 г. № 89-ра. – Текст: электронный // Электронный фонд правовых и нормативно-технических документов. – URL: <http://docs.cntd.ru/document/561552786?marker> (дата обращения: 17.09.2021).

рожных карт» по улучшению инвестиционного климата при участии Губернатора Приморского края О. Н. Кожемяко, совместное заседание рабочей группы под руководством заместителя председателя Правительства Приморского края Е. А. Пархоменко по проектам «ЖКХ» и «Энергетика», заседание Совета по улучшению инвестиционного климата и развитию предпринимательства при администрации Уссурийского городского округа с участием Губернатора Приморского края О. Н. Кожемяко и другие мероприятия²⁵.

С целью улучшения инвестиционного имиджа проводятся PR-кампании для привлечения внимания потенциальных инвесторов к Приморскому краю и формирования в бизнес-сообществе позитивного мнения о регионе как благоприятном месте для размещения инвестиций. Целенаправленно и систематически распространяется позитивная информация о конкурентных преимуществах Приморского края. Посредством проведения специальных мероприятий, конференций, форумов для потенциальных инвесторов, а также распространения аналитической информации осуществляется формирование и продвижение инвестиционного имиджа Приморья. Для этого привлекаются лидеры общественного мнения.

Результаты инвестиционной политики региональных органов власти можно оценить двояко. С одной стороны, в Национальном рейтинге инвестиционного климата в субъектах РФ в 2020 г. Приморский край имеет уровень инвестиционной привлекательности, входящий в группу IC4²⁶. Данная группа входит в категорию «средняя инвестиционная привлекательность». С другой стороны, о продуктивности принимаемых региональными властями мер говорят данные, предоставленные в «Отчете о достижениях значений показателей результативности автономной некоммерческой организации

«Инвестиционное Агентство Приморского края» за 2020-й год». Так, из восьми показателей не был достигнут только один – «Объем инвестиций в сфере проектов государственно-частного партнерства (концессионных соглашений), реализуемый в Приморском крае и находящийся на сопровождении в Агентстве» (23 %). Показатели «Количество исполненных Соглашений о сотрудничестве в общем числе Соглашений о сотрудничестве» и «Количество проектов в сфере государственно-частного партнерства (концессионных соглашений), находящихся на сопровождении в Агентстве», достигнуты на 100 %. Остальные показатели перевыполнены: «Доходы, полученные Агентством в результате своей деятельности» (146 %); «Объем привлеченных инвестиций в основной капитал за счет реализации инвестиционных проектов, находящихся на сопровождении в Агентстве» (206 %), «Количество созданных рабочих мест за счет реализации инвестиционных проектов, находящихся на сопровождении в Агентстве» (219 %); «Количество заключенных Соглашений о сотрудничестве» (128 %) и «Количество инвестиционных проектов, реализуемых совместно с институтами развития» (135 %)²⁷.

Заключение. Таким образом, можно говорить о том, что региональные власти внимательно следят за актуальным состоянием инвестиционного климата края и ставят четкие задачи по его улучшению. Приоритетом для региональных властей является развитие транспортной инфраструктуры и возможностей морских портов, развитие газохимической и нефтехимической промышленности, развитие рыбохозяйственного и судостроительного комплексов, обрабатывающих отраслей, туристско-рекреационного комплекса, а также человеческого капитала и прекращение оттока населения.

²⁵ О работе автономной некоммерческой организации «Инвестиционное Агентство Приморского края» за 1–4 квартал 2020 года: отчет. – Текст: электронный // Инвестиционное агентство Приморского края. Владивосток, 2021. – URL: <https://invest.primorsky.ru/uploads/attachments/otchet-o-deiatelnosti-1-4-kv-2020.6006a15c18cfb.pdf> (дата обращения: 17.09.2021).

²⁶ VIII Ежегодная оценка инвестиционной привлекательности регионов России: аналитический отчет. – Текст: электронный // Национальное рейтинговое агентство. 2021. – URL: https://www.ra-national.ru/sites/default/files/analytic_article/NRA_IPR_2020_fin.pdf (дата обращения: 17.09.2021).

²⁷ О работе автономной некоммерческой организации «Инвестиционное Агентство Приморского края» за 1–4 квартал 2020 года: отчет. – Текст: электронный // Инвестиционное агентство Приморского края. Владивосток, 2021. – URL: <https://invest.primorsky.ru/uploads/attachments/otchet-o-deiatelnosti-1-4-kv-2020.6006a15c18cfb.pdf> (дата обращения: 17.09.2021).

Для выполнения перечисленных приоритетных задач существует объемная законодательная база как на федеральном, так и на региональном уровнях. Власти следят за реализацией данных задач: устраняют институциональные барьеры, совершенствуя техническую сторону взаимодействия инвесторов с государством, создают организа-

ции, целью которых является эффективное инвестиционное развитие края, проводят специальные мероприятия, направленные на улучшение инвестиционного имиджа, в том числе формируют и распространяют благоприятную информацию о Приморском крае, различных его сферах и областях.

Список литературы

1. Архипов Г. И. Минеральные ресурсы Приморского края: состояние и перспективы. Текст: электронный // Горный информационно-аналитический бюллетень (научно-технический журнал). 2010. Т. 4, № 12. URL: <https://cyberleninka.ru/article/n/mineralnye-resursy-primorskogo-kрая-sostoyanie-i-perspektivy> (дата обращения: 17.09.2021).
2. Безпалов В. В. Развитие инвестиционного потенциала региона на современном этапе // Теория и практика современной науки: сб. докладов 16-й Междунар. науч.-практ. конф. М.: Спецкнига, 2014. С. 204–210.
3. Булатова Ю. И. Финансовый потенциал региона: содержание и структура // Известия Санкт-Петербургского государственного экономического университета. 2010. № 5. С. 94–97.
4. В Приморье приняли трёхлетний бюджет. Текст: электронный // Государственное информационное агентство ТАСС. 2020. URL: <https://tass.ru/ekonomika/10290551> (дата обращения: 17.09.2021).
5. Ильин И. В., Леонова О. Г. Роль и значение имиджа страны в условиях глобализации. Текст: электронный // Социально-гуманитарные знания. 2008. № 5. URL: <https://cyberleninka.ru/article/n/rol-i-znachenie-imidzha-strany-v-usloviyah-globalizatsii> (дата обращения: 17.09.2021).
6. Инвестиционная стратегия Приморского края до 2030 года. Текст: электронный // Инвестиционный портал Приморского края. URL: <https://invest.primorsky.ru/files/guide/strategy/invest-strategy-2030.pdf> (дата обращения: 17.09.2021).
7. Инвестиционные проекты. Текст: электронный // Инвестиционное агентство Приморского края. URL: <https://invest.primorsky.ru/ru/projects/> (дата обращения: 17.09.2021).
8. Калугина Н. К. Сущность понятий «инвестиционная привлекательность» и «инвестиционный потенциал» региона. Текст: электронный // Гуманитарные научные исследования. 2018. № 10. URL: <https://human.snauka.ru/2018/10/25249> (дата обращения: 17.09.2021).
9. Кожемяко О. Н. Об отчете Губернатора Приморского края о деятельности Администрации Приморского края за 2019 год. Текст: электронный // Законодательное Собрание Приморского края: [официальный сайт]. Владивосток, 2020. URL: <http://monitoring.zspk.gov.ru/pdf> (дата обращения: 17.09.2021).
10. Логунцова И. В. Имидж российских территорий как объект управления // Вестник Московского университета. Серия 21. 2011. № 1. С. 29–37.
11. Мартышенко Н. С. Туристский потенциал Приморского края и перспективы развития туристской индустрии на его территории // Народное хозяйство. Вопросы инновационного развития. 2011. №1. С. 74–88.
12. Минакир П. А. Дальневосточные институциональные новации: имитация нового этапа // Пространственная экономика. 2019. Т. 15. № 1. С. 7–16.
13. Олейник Е. Б. Анализ и оценка инвестиционной привлекательности Приморского края // Экономические науки. 2017. № 149. С. 45–48.
14. Особенности инвестиционной деятельности и регулирование инвестиционных процессов в муниципальных образованиях. Текст: электронный // FINATIMES. URL: <http://www.fiollet.ru/dfis-49-2.html> (дата обращения: 17.09.2021).
15. Полуниин Л. В. Повышение показателей инвестиционной привлекательности региональной экономики. Текст: электронный // Социально-экономические явления и процессы. 2014. №1. URL: <https://cyberleninka.ru/article/n/povyshenie-pokazateley-investitsionnoy-privlekatelnosti-regionalnoy-ekonomiki> (дата обращения: 17.09.2021).
16. Попов М. А. Минерально-сырьевая база Приморского края (обзор) // Вестник Инженерной школы Дальневосточного федерального университета. 2016. № 4. С. 129–141.
17. Сидоренко А. В. Туристско-рекреационный потенциал как основа развития туризма Приморского края // Инновационная наука. 2019. № 3. С. 203–204.
18. Фирсов Ю. И. Формирование имиджа территории для обеспечения ее инвестиционной привлекательности: автореф. дис. ... канд. экон. наук. М., 2013. URL: http://www.fa.ru/org/div/uank/autorefs/Documents/2013_12/%8.pdf (дата обращения: 17.09.2021). Текст: электронный

References

1. Arkhipov G. I. *Gorny informatsionno-analiticheskiy byulleten* (Mining information and analytical bulletin (scientific and technical journal)). 2010, vol. 4, no. 12. URL: <https://cyberleninka.ru/article/n/mineralnye-resursy-primorskogo-kрая-sostoyanie-i-perspektivy> (date of access: 17.09.2021). Text: electronic.
2. Bezpalov V. V. *Teoriya i praktika sovremennoy nauki: sb. dokladov 16-y Mezhdunar. nauch.-prakt. konf.* (Theory and practice of modern science: collection of articles. reports of the 16th Intern. scientific-practical conf.) Moscow: Spetskniga, 2014, pp. 204–210.
3. Bulatova Yu. I. *Izvestiya Sankt-Peterburgskogo gosudarstvennogo ekonomicheskogo universiteta* (Bulletin of the St. Petersburg State University of Economics), 2010, no. 5, pp. 94–97.
4. *Gosudarstvennoye informatsionnoye agentstvo TASS*. 2020 (State news agency TASS). 2020. Available at: <https://tass.ru/ekonomika/10290551> (date of access: 17.09.2021). Text: electronic.
5. Ilin I. V., Leonova O. G. *Sotsialno-gumanitarnyye znaniya* (Social and humanitarian knowledge), 2008, no. 5. Available at: <https://cyberleninka.ru/article/n/rol-i-znachenie-imidzha-strany-v-usloviyah-globalizatsii> (date of access: 17.09.2021). Text: electronic.
6. *Investitsionny portal Primorskogo kraja* (Investment portal of the Primorsky Territory). Available at: <https://invest.primorsky.ru/files/guide/strategy/invest-strategy-2030.pdf> (date of access: 17.09.2021). Text: electronic.
7. *Investitsionnoye agentstvo Primorskogo kraja* (Investment Agency of Primorsky Krai). Available at: <https://invest.primorsky.ru/ru/projects/> (date of access: 17.09.2021). Text: electronic.
8. Kalugina N. K. *Gumanitarnyye nauchnyye issledovaniya* (Humanitarian research), 2018, no. 10. Available at: <https://human.snauka.ru/2018/10/25249> (date of access: 17.09.2021). Text: electronic.
9. Kozhemyako O. N. *Zakonodatelnoye Sobraniye Primorskogo kraja* [ofitsialny sayt] (Legislative Assembly of the Primorsky Territory [official site]). Vladivostok, 2020. Available at: <http://monitoring.zspk.gov.rupdf> (date of access: 17.09.2021).
10. Loguntsova I. V. *Vestnik Moskovskogo universiteta. Seriya 21* (Moscow University Bulletin. Series 21), 2011, no. 1, pp. 29–37.
11. Martysenko N. S. *Narodnoye khozyaystvo. Voprosy innovatsionnogo razvitiya* (National Economy. Innovative development issues), 2011, no. 1, pp. 74–88.
12. Minakir P. A. *Prostranstvennaya ekonomika* (Spatial Economics), 2019, vol. 15, no. 1, pp. 7–16.
13. Oleynik Ye. B. *Ekonomicheskiye nauki* (Economic sciences), 2017, no. 149, pp. 45–48.
14. *FINATIMES* (FINATIMES). Available at: <http://www.fiollet.ru/dfis-49-2.html> (date of access: 17.09.2021). Text: electronic.
15. Polunin L. V. *Sotsialno-ekonomicheskiye yavleniya i protsessy* (Socio-economic phenomena and processes), 2014, no. 1. Available at: <https://cyberleninka.ru/article/n/povyshenie-pokazateley-investitsionnoy-privekatelnosti-regionalnoy-ekonomiki> (date of access: 17.09.2021).
16. Popov M. A. *Vestnik Inzhenernoy shkoly Dalnevostochnogo federalnogo universiteta* (Vestnik of the Engineering School of the Far Eastern Federal University), 2016, no. 4, pp. 129–141.
17. Sidorenko A. V. *Innovatsionnaya nauka* (Innovative science), 2019, no. 3, pp. 203–204.
18. Firsov Yu. I. *Formirovaniye imidzha territorii dlya obespecheniya yeye investitsionnoy privlekatelnosti: avtoref. dis. ... kand. ekon. nauk* (Formation of the image of the territory to ensure its investment attractiveness: author. dis. ... Cand. econom. sciences). Moscow, 2013. Available at: http://www.fa.ru/org/div/uank/autorefs/Documents/2013_12/%8.pdf (date of access: 17.09.2021). Text: electronic.

Информация об авторе

Давыборец Елена Николаевна, канд. полит. наук, доцент ДВФУ, Дальневосточный федеральный университет, г. Владивосток, Россия. Область научных интересов: политические технологии, политическая система
westlake@yandex.ru

Головачева Лариса Рафаиловна, доцент, Департамент английского языка, Дальневосточный федеральный университет, г. Владивосток, Россия. Область научных интересов: критическое мышление, международные отношения, регионоведение
golovacheva.lr@dvfu.ru

Мадянова Анна Алексеевна, аспирант, Дальневосточный федеральный университет, г. Владивосток, Россия. Область научных интересов: имидж территории, инвестиционный имидж
a553844184@gmail.com

Information about the author

Elena Davyborets, candidate of political sciences, associate professor, Far Eastern Federal University, Vladivostok, Russia. Scientific interests: political technologies, political system

Larisa Golovacheva, associate professor, Far Eastern Federal University, Vladivostok, Russia. Scientific interests: critical thinking, international relations, regional studies

Anna Madyanova, postgraduate, Far Eastern Federal University, Vladivostok, Russia. Scientific interests: the image of the territory, investment image

Для цитирования

Давыборец Е. Н., Головачева Л. Р., Мадянова А. А. Факторы формирования инвестиционного имиджа Приморского края в рамках политики «разворота России на Восток» // Вестник Забайкальского государственного университета. 2021. Т. 27, № 8. С. 74–85. DOI: 10.21209/2227-9245-2021-27-8-74-85.

Davyborets E., Golovacheva L., Madyanova A. Factors of creating the investment image of Primorsky Kray within Russia's "Turn to the East" policy // Transbaikal State University Journal, 2021, vol. 27, no. 8. 74–85. DOI: 10.21209/2227-9245-2021-27-8-74-85.

Статья поступила в редакцию: 01.10.2021 г.
Статья принята к публикации: 06.10.2021 г.